

DP-100-D, 100F-D

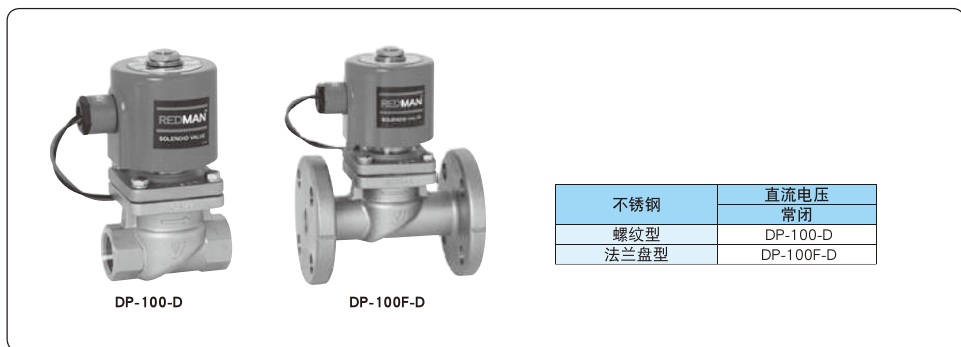
RED MAN™

ULTRA-HIGH PERFORMANCE SOLENOID

| | | | |
|-----|-------------|------|------|
| 导阀式 | 直动式 | 活塞式 | 膜片式 |
| 常闭 | 常开 | 交流线圈 | 直流线圈 |
| 不锈钢 | 110 V/220 V | 防爆型 | 零泄漏 |

■特点

1. DC 直流电活塞式电磁阀。
2. 水平和垂直安装均可。



■规格

| 型号 | 直流线圈 | DP-100-D | DP-100F-D |
|----------|------|--|-----------------|
| 公称直径 | | 10A-50A | 15A-65A |
| 构造 | | 先导动作活塞式 | |
| 适用流体 | | 蒸汽、空气、冷水和热水、氮气、二氧化碳气体(干)、氩气、油(20 cSt 以下) | |
| 工作压力 | | 0-1.0 MPa (不可用于真空条件) | |
| 最低差压 | | 0 MPa (垂直安装要求 0.03 MPa 以上) | |
| 允许的阀座泄漏量 | | 标准条件下为 50 mL/min (空气压力为 0.6 MPa 时) | |
| 使用温度 | | 5-180°C (无冻结条件) | |
| 环境温度 | | 50°C 以下 (冻结不可) | |
| 安装方向 | | 水平或垂直安装 (线圈向上 90° 以内) | |
| 材质 | 阀体 | 不锈钢 (SCS14A) | |
| | 活塞 | 不锈钢 (SCS14A) | |
| | 阀瓣 | PTFE | |
| 连接方式 | | JIS Rc 螺纹型 | JIS 10K FF 法兰盘型 |

线圈规格

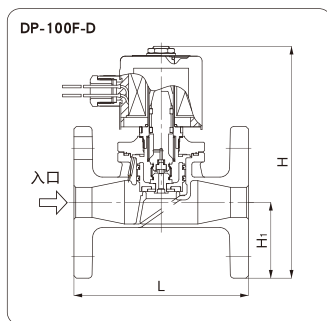
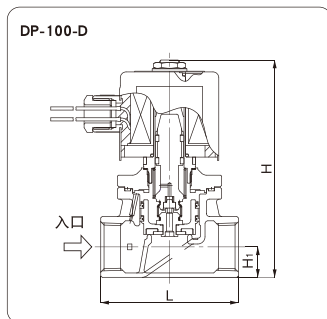
| | | |
|--------|-------------------------------|--------|
| 额定电压 | DC 24 V | |
| 公称直径 | 10-25A | 32-65A |
| 额定电流 | 1.34 A | 1.14 A |
| 允许波动量 | 额定电压的 -5% ~ +10% | |
| 绝缘等级 | H 级绝缘 | |
| 保护结构 | 防尘密封、防溅型 | |
| 侵入防护等级 | IP64 (JIS C0920) | |
| 绝缘电阻 | 50 MΩ 及以上 /500 V 兆欧表 (megger) | |
| 耐电压试验 | 1500 V/min | |

* 也可制作带端子盒的产品。

尺寸 (mm) 和重量 (kg)

DP-100-D

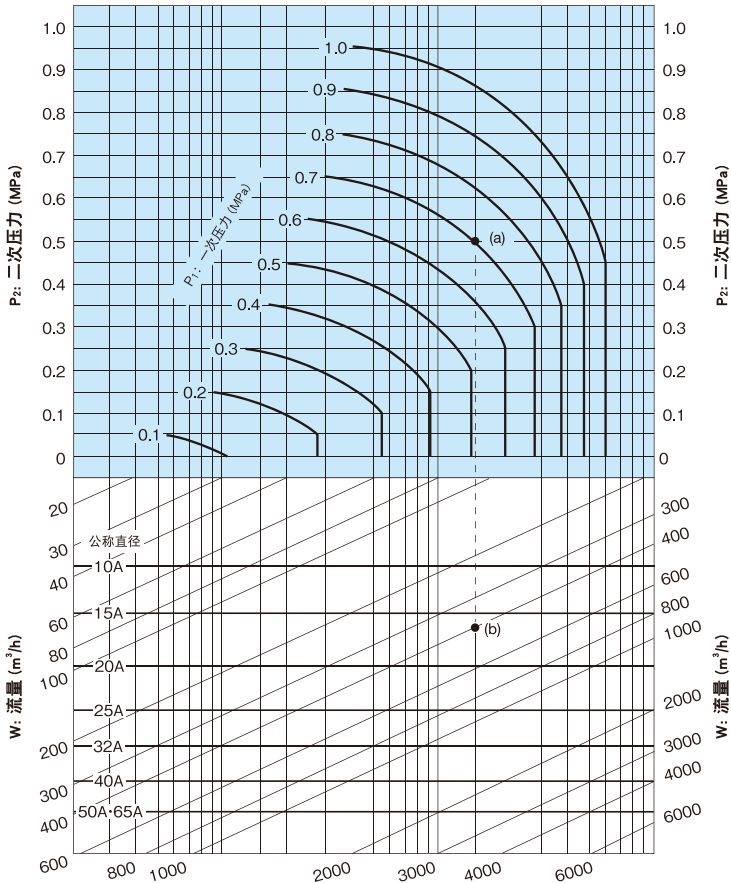
| 公称直径 | d | L | H ₁ | H | 重量 |
|------|----------|-----|----------------|-----|-----|
| 10A | Rc 3/8 | 70 | 14.5 | 143 | 2.2 |
| 15A | Rc 1/2 | 70 | 14.5 | 143 | 2.2 |
| 20A | Rc 3/4 | 80 | 17.5 | 147 | 2.3 |
| 25A | Rc 1 | 95 | 21.0 | 151 | 2.7 |
| 32A | Rc 1-1/4 | 110 | 26.0 | 194 | 4.3 |
| 40A | Rc 1-1/2 | 120 | 29.5 | 200 | 5.2 |
| 50A | Rc 2 | 140 | 36.5 | 209 | 6.8 |



DP-100F-D

| 公称直径 | d | L | H ₁ | H | 重量 |
|------|----|-----|----------------|-----|------|
| 15A | 15 | 120 | 47.5 | 177 | 3.5 |
| 20A | 20 | 130 | 50.0 | 180 | 4.0 |
| 25A | 25 | 145 | 62.5 | 193 | 5.3 |
| 32A | 32 | 160 | 67.5 | 235 | 8.1 |
| 40A | 40 | 170 | 70.0 | 241 | 9.2 |
| 50A | 50 | 195 | 77.5 | 250 | 11.7 |
| 65A | 50 | 198 | 87.5 | 260 | 13.5 |

■ 公称直径选择图表（适用于蒸汽）

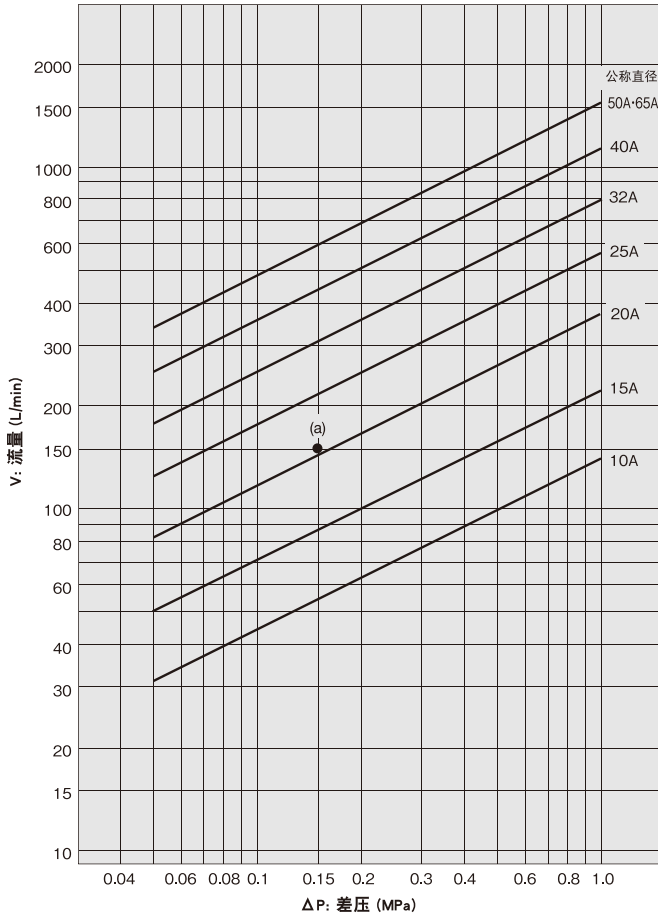


怎样使用图表

选择一次压力 (P₁)、二次压力 (P₂) 和蒸汽（饱和蒸汽）流量 (W) 分别为 0.7 MPa、0.5 MPa 和 400 kg/h 的电磁阀公称直径时，先找到 P₁ = 0.7 MPa 与 P₂ = 0.5 MPa 的交点 (a)。从此交点 (a) 垂直向下延伸，找到与 W = 400 kg/h 的交点 (b)。由于此交点 (b) 介于公称直径 15A - 20A 之间，故选择较大的公称直径 20A。

* Cv 值及计算例，请参照 P. 11-9。

■ 公称直径选择图表（适用于水）

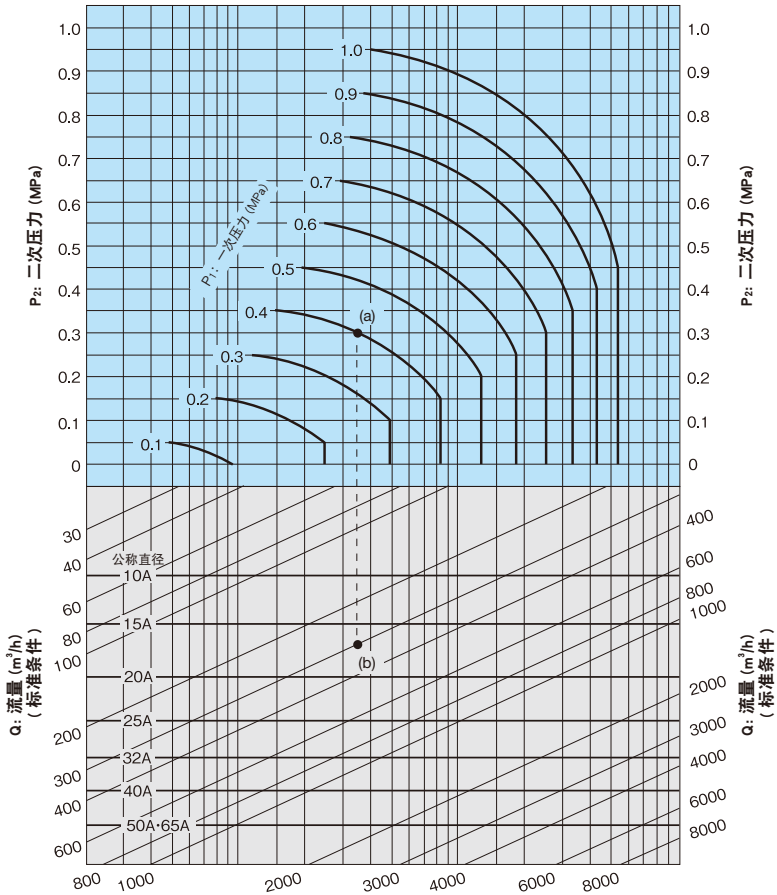


怎样使用图表

选择一次压力 (P_1)、二次压力 (P_2) 和流量 (V) 分别为 0.5 MPa、0.35 MPa 和 150 L/min 的电磁阀公称直径时, 先找到阀门前后的差压 [$\Delta P = 0.5 - 0.35 = 0.15$ MPa $V = 150$ L/min]。由于此交点 (a) 介于公称直径 20A - 25A 之间, 故选择较大的公称直径 25A。

* C_v 值及计算例, 请参照 P. 11-9。

■ 公称直径选择图表 (适用于空气)



怎样使用图表

选择一次压力 (P_1)、二次压力 (P_2) 和空气 (20°C) 流量 (Q) 分别为 0.4 MPa、0.3 MPa 和 $300\text{ m}^3/\text{h}$ (标准条件) 的电磁阀公称直径时, 先找到 $P_1 = 0.4$ MPa 与 $P_2 = 0.3$ MPa 的交点 (a)。

从此交点 (a) 垂直向下延伸, 找到与 $Q = 300\text{ m}^3/\text{h}$ (标准条件) 的交点 (b)。由于此交点 (b) 介于公称直径 15A - 20A 之间, 故选择较大的公称直径 20A。

* C_v 值及计算例, 请参照 P. 11-9。